



## ごあいさつ

四国カルストの天然水「ぞっこん」ならではの自然本来のおいしさをお楽しみいただけるウォーターサーバーを安心して快適にご利用いただくため、是非ご覧いただきますようお願いいたします。

株式会社ぞっこん四国

## 💧 四国カルスト天然水「ぞっこん」を毎日快適にご愛飲頂くために 💧

### ウォーターサーバーを設置する際の注意点

- 不安定な場所…ウォーターサーバーは平らで安定した場所に設置をしてください。傾いたり、平らでない場所への設置は騒音や振動の原因となります。**構造上、モーター音がしますので寝室など音が気になる場所に置かないことをおすすめします。**
- 換気の悪い場所…換気の悪い場所は、ウォーターサーバー後部からの放熱により正常に働かなくなる恐れがあります。設置する際は、側背面から15cm以上離してください。
- 屋外…直射日光や雨の当たる場所は避け、有毒なガスや高熱にさらされないようにしてください。
- その他…電気製品・高級家具・高級調度品・貴重品の上、およびその周辺には設置しないでください。また、電源プラグは直接コンセントに挿し込んでください。たこ足配線は絶対にしないでください。

**ウォーターサーバーの電源プラグはコンセントから絶対に抜かないでください。(短時間のお手入れ時は除く。)**  
温水タンク内の水が循環できなくなり劣化するおそれがあります。長時間コンセントを抜かれる際にはぞっこん四国までご連絡ください。

### ウォーターサーバーのお手入れ

#### ◎ウォーターガード及び周辺

お手入れ頻度：ボトル交換時

ウォーターガード底の部分を清潔なふきんやキッチンペーパー等で乾拭きした後、市販のアルコール系衛生剤で拭き取ってください。

※突起部にはできるだけ素手で触れないようご注意ください。

#### ◎冷・温水蛇口とその周辺

お手入れ頻度：1日1回程度

ご使用後は清潔なキッチンペーパーやふきんを少し濡らして汚れをふき取り、アルコール系衛生剤で消毒してください。蛇口の内側は、清潔な綿棒で掃除してください。

※蛇口の先は水面に浸さないでください。

※温水蛇口には、チャイルドロックを採用していますが、小さなお子様が給湯口のつまみを握ってしまうとお湯が出てしまう危険性がありますので、十分にご注意ください。

#### ◎水受け皿(ドリフトレー)

お手入れ頻度：1週間に1回程度

取り外してスポンジ等を使って台所用中性洗剤で洗い、乾いた柔らかな布で水気をよく拭き取ってください。

#### ◎本体外面部分

##### ●電源プラグ(及びコンセント)

お手入れ頻度：汚れが目立つ時随時

掃除機で埃を吸い取ったあと、乾いた布で拭きます。

※お手入れの時は必ずコンセントを抜いてください。

##### ●背面部分(コンデンサー)

お手入れ頻度：汚れが目立つ時随時

掃除機で埃を吸い取ってください。

※お手入れの時は必ずコンセントを抜いてください。抜いた後、再び挿し込むまで5分ほどあけてください。

### ウォーターサーバー使用上の注意

- ◎ サーバーとボトルは**直射日光の当たらない場所に設置**してください。
- ◎ ぞっこん水の品質保持のため、温水スイッチは常時入れたままでご使用ください。
- ◎ 本体を叩いたり、ゆすったり、傾けたりしないでください。
- ◎ 分解・改造はしないでください。
- ◎ 他社の水ボトルを当社ウォーターサーバーに挿さないでください。水漏れや給水ができない場合がございます。また、つまり・臭いの原因にもなります。
- ◎ **ボトルの賞味期限は、未開封状態で製造日より1年間です。開封してサーバーにセットした後は、2週間以内にお飲みください。**
- ◎ サーバーメンテナンスは、設置時より2年を基準として、サーバー本体を交換いたします。
- ◎ 平均的な電気代は、ボトルを1ヶ月で4本消費した場合、約1,000円前後です。
- ◎ 当社ボトルはペットボトルですので、使用後は家庭ごみで捨てるができます。ボトル回収は行っておりませんので、ご家庭での処分をお願いいたします。
- ◎ サーバーの返却・故障・引越しの際は、ぞっこん四国または販売店までご連絡ください。

#### 株式会社ぞっこん四国

□ 本社  
〒790-0848  
愛媛県松山市道後喜多町8-8  
道後山本ビル1F  
Tel. 089-925-2550  
Fax. 089-925-2570  
Free Dial. 0120-59-2550

□ 工場(採水地)  
〒797-1433  
愛媛県西予市野村町小松2065  
(四国西予ジオパーク  
四国カルスト大野ヶ原中腹)



### Mineral Water

"Zokkon" is weak alkaline ionized water of springing up between stalaclites of the Shikoku Karst, and a springwater of nature not heat-treated.

### — ご利用ガイド —

おいしい水を安全・安心に  
ご利用いただくために

株式会社ぞっこん四国

<http://www.zokkon.co.jp>

## ウォーターサーバー各部名称[前面]

ウォーターガード[上部]  
(ボトルをセットするところ)

スライドカバー

右にスライドすると、  
温水注水ロックボタンがあります。

温水注水口

※熱湯が出ます。ご注意ください。

温水注水レバー

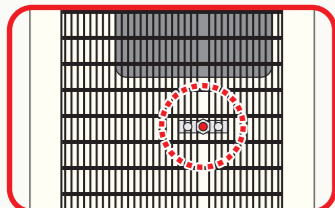
冷水注水口

冷水注水レバー

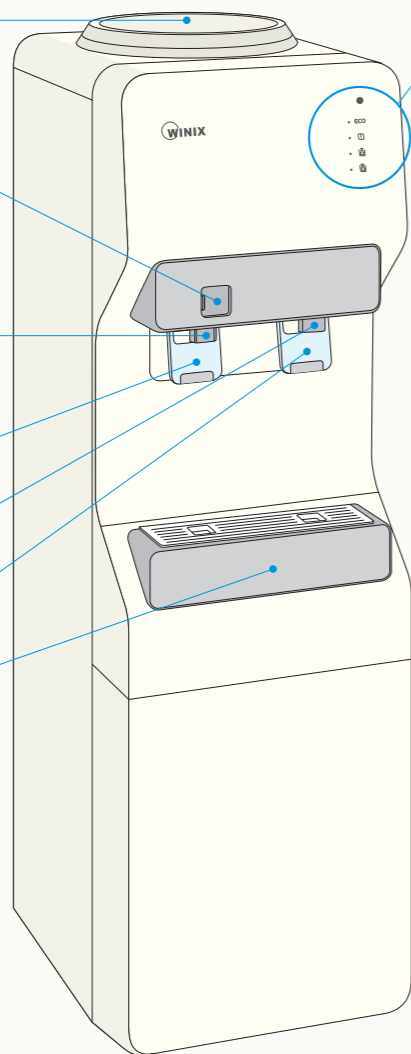
ドリフトレー

※ここに水を捨てないでください。

水もれチェックポイント



背面の温水ドレン排水キャップ



ランプ表示部

- 照度検知センサー
- ECO ECOランプ
- 電源ランプ
- 冷水ランプ
- 温水ランプ

照度検知センサー

ECOモード設定時に照度を検知。  
※ECOモードについては下記に説明があります。

ECOランプ

ECOモードに設定している時に点灯。  
※ECOモード作動の時にスロー点滅します。  
※通常モードに設定している時は消灯。

ECOモード作動の時

冷水…約11～14℃で保冷  
温水…約64～68℃で保温  
※ECOランプスロー点滅時

電源ランプ

電源が入っている時に点灯。

冷水ランプ

冷水タンク内の水温が約10℃以下の時に点灯。

温水ランプ

温水タンク内の水温が約80℃以上の時に点灯。

## ウォーターサーバー各部名称[背面]

温水スイッチ

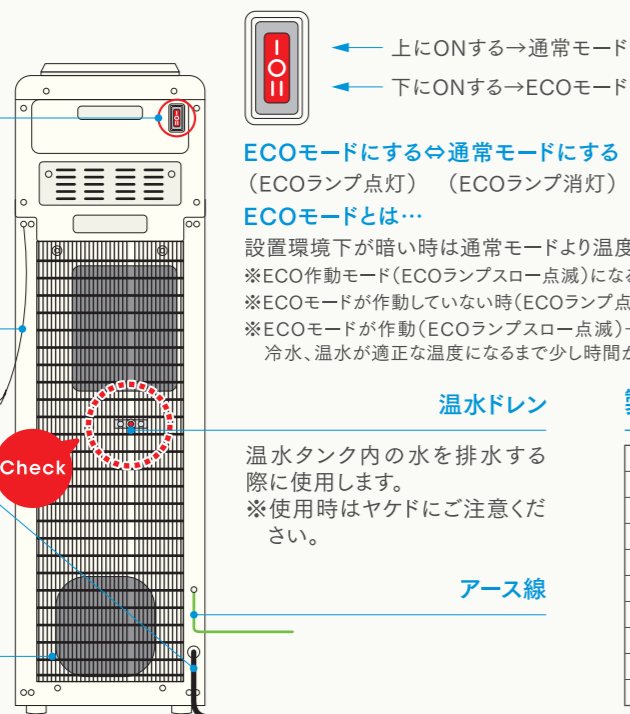
※温水を使用しない場合でもOFFにしないでください。

転倒防止ワイヤー

電源コード

※長期間使用しない場合でも電源プラグをコンセントから抜かないでください。

背面放熱部



←上にONする→通常モード  
←下にONする→ECOモード

電気代が約10～15%節約できます。

ECOモードにする⇄通常モードにする  
(ECOランプ点灯) (ECOランプ消灯)

ECOモードとは…

設置環境下が暗い時は通常モードより温度を弱める事により省エネ運転する機能をいいます。  
※ECO作動モード(ECOランプスロー点滅)になるには、一定の暗さ(ほぼ真っ暗)が必要となります。  
※ECOモードが作動していない時(ECOランプ点灯時)は、通常モードと同じ条件で作動します。  
※ECOモードが作動(ECOランプスロー点滅)→ECOモード(ECOランプ点灯)に切り替わった直後は冷水、温水が適正な温度になるまで少し時間が必要となります。

温水ドレン

温水タンク内の水を排水する際に使用します。  
※使用時はヤケドにご注意ください。

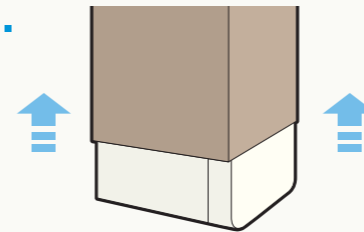
アース線

製品の仕様

名称	ウォーターサーバー
型式	WYT-100
サイズ(幅×奥行×高さ)	270×367×946mm
重量	17kg
定格電圧 周波数	単相100V 50/60Hz
定格消費電力	冷却80W/50Hz 85W/60Hz 加熱300W
冷水温度(通常モード)	10℃以下
温水温度(通常モード)	80℃～85℃
冷水最大注出能力	約800ml 10℃以下
温水最大注出能力	約1000ml 80℃以上

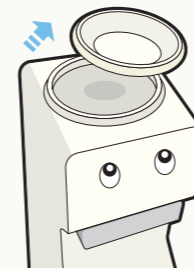
## ウォーターサーバー設置

1.



梱包を外す。

4.



ウォーターガード(ボトルをセットするところ)の保護カバーを外す。

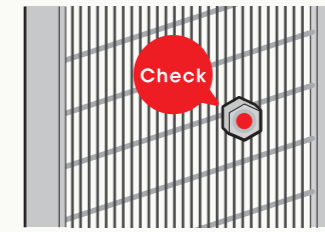
7.



タンク内に水が入るまで待つ。必ず温水注水口から水が出ることを確認してください。

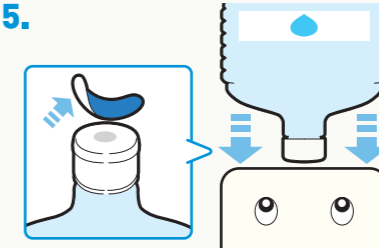
温水注水口から水が出てから前面(注水口付近)・背面(温水ドレン付近)をチェックして水漏れが無いか確認してください。  
水漏れが発生している場合はごっこん四回またはご契約先の販売店まで至急ご連絡ください。

2.



背面の温水ドレンのキャップが締まっていることをチェックする。

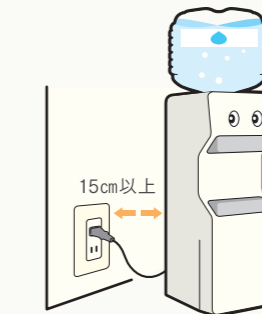
5.



ボトルのキャップシールを外して、そのままウォーターサーバーに押し込む。

※ボトル取り外し時に、少量の水が漏れたり挿込み口に水が残ったりしますので、ペーパータオル等で拭き取って作業してください。

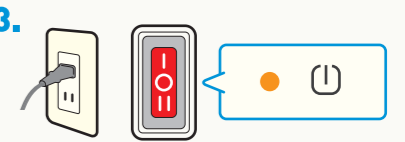
8.



再び電源プラグを押し込む。  
※背面板の温度が40℃～60℃になるので側背面を壁から15cm以上離す。

※熱を外に逃がすために動作中のウォーターディスペンサー背面のワイヤーコンデンサー部分に熱を持ちますが、製品の異常や故障ではありません。

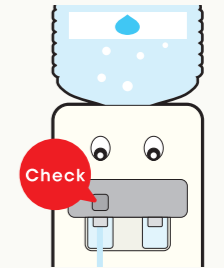
3.



電源プラグを押し込み、前面電源ランプの点灯を確認する。

確認後必ずコンセントを抜いてください。空焚き、故障の原因となります。

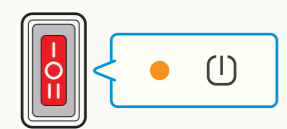
6.



カップなどで冷水注水レバーを押し、水が出ることを確認。温水注水口からも水が出ることを確認する。(温水の出し方は下記参照)  
※それぞれコップ2杯程度は捨て水としてください。

温水注水口から水が出ることを必ず確認してください。温水注水口から水が出ない状態でスイッチをいれると、空焚きにより故障の原因となります。

9.



冷水注水口・温水注水口から水が出たことを確認後、背面の温水スイッチを『ON』にして、電源ランプの点灯を確認する。

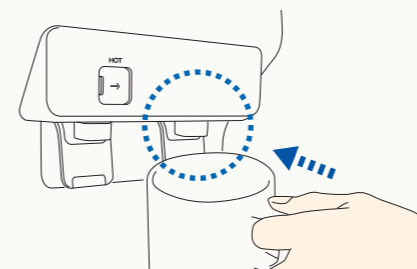
設置完了

電源プラグを入れた後、約40分後には冷水温水ともに適温になります。(時間は設置環境により多少異なります。)

## 注水口の使い方

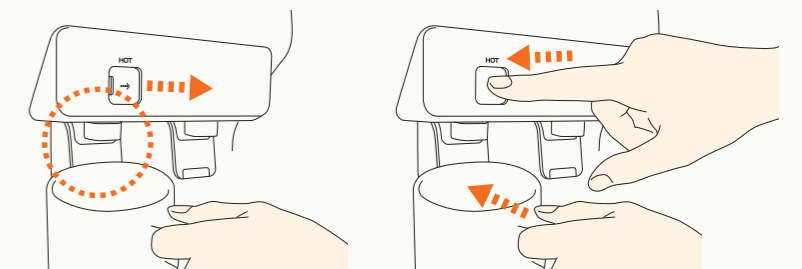
注水口は温水用と冷水用があります ※容器(カップ等)は、ドリフトレー(受け皿)の上に置かず手に持ってください。容器が倒れると危険です。

●冷水を注水する



①冷水注水レバーをカップ等で押し込む。

●温水を注水する



①スライドカバーを開け、温水注水ロックボタンを押し続ける(解除)。  
②温水注水レバーをカップ等で押し込む。  
③お湯が出始めたら、温水注水ロックボタンから指を離す。

温水注水の注意事項

※上記の手順以外での温水注水はしないでください。※熱湯が出ますので、ヤケドには十分注意してください。※注水後は必ずスライドカバーが正常に閉じていることをご確認ください。